



**КОМИТЕТ ИМУЩЕСТВЕННЫХ ОТНОШЕНИЙ
АДМИНИСТРАЦИИ ПЕРМСКОГО МУНИЦИПАЛЬНОГО РАЙОНА**

РАСПОРЯЖЕНИЕ

02.11.2022

№ 4714

**Об установлении публичного
сервитута на часть земельных
участков**

В соответствии со ст. 23, гл. V.7 Земельного кодекса Российской Федерации, Федеральным законом от 25.10.2001 № 137-ФЗ «О введении в действие Земельного кодекса Российской Федерации», пп. 3.7.5 п. 3.7 разд. 3 Положения о комитете имущественных отношений администрации Пермского муниципального района, утвержденного решением Земского Собрания Пермского муниципального района Пермского края от 22.12.2016 № 178, на основании ходатайства открытого акционерного общества «Межрегиональная распределительная сетевая компания Урала» (ИНН 6671163413, ОГРН 1056604000970) (далее - ОАО «МРСК Урала») от 04.10.2022 № 9790:

1. Установить в интересах ОАО «МРСК Урала» публичный сервитут общей площадью 126 кв.м., на часть следующих земельных участков:

- с кадастровым номером 59:32:3250002:1358, расположенного по адресу: Пермский край, Пермский район, Култаевское с/п, примерно в 0.01 км по направлению на север от д. Шумки, участок 4;

- с кадастровым номером 59:32:3250002:1357, расположенного по адресу: Пермский край, Пермский район, Култаевское с/п, примерно в 0.01 км по направлению на север от д. Шумки, участок 3;

- с кадастровым номером 59:32:0850001:297, расположенного по адресу: Пермский край, р-н Пермский, с.п. Култаевское, д. Шумки, ул. Светлая.

Цель: Для подключения (технологического присоединения) к сетям инженерно-технического обеспечения - «Строительство ВЛ 0,4 кВ с установкой ПУ для электроснабжения деревни Шумки (4500071749)».

Срок: 49 лет.

2. Утвердить границы публичного сервитута земельных участков, указанных в п. 1 настоящего распоряжения, согласно прилагаемой схеме расположения границ публичного сервитута.

3. Срок, в течение которого использование указанных в п. 1 настоящего распоряжения земельных участков в соответствии с их разрешенным

использованием будет невозможно или существенно затруднено в связи с осуществлением сервитута – не установлен.

4. Порядок установления зон с особыми условиями использования территорий и содержание ограничений прав на земельные участки в границах таких зон установлен Постановлением Правительства РФ от 24.02.2009 № 160 «О порядке установления охранных зон объектов электросетевого хозяйства и особых условий использования земельных участков, расположенных в границах таких зон».

5. Плата за публичный сервитут устанавливается в соответствии с Федеральным законом от 29.07.1998 № 135-ФЗ (ред. от 31.07.2020) «Об оценочной деятельности в Российской Федерации» и методическими рекомендациями, утверждёнными приказом Минэкономразвития России от 04.06.2019 № 321.

6. Комитету имущественных отношений администрации Пермского муниципального района в течение 5 рабочих дней со дня подписания настоящего распоряжения:

6.1. Направить настоящее распоряжение правообладателям земельных участков, указанных в п. 1 распоряжения;

6.2. Направить настоящее распоряжение в Управление Федеральной службы государственной регистрации, кадастра и картографии по Пермскому краю;

6.3. Направить настоящее распоряжение в ОАО «МРСК Урала», а также сведения о лицах, являющихся правообладателями земельных участков, сведения о лицах, подавших заявления об учете их прав (обременений прав) на земельные участки, способах связи с ними, копии документов, подтверждающих права указанных лиц на земельные участки;

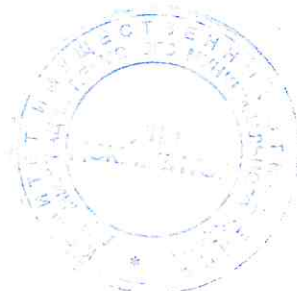
6.4. Направить в администрацию Култаевского сельского поселения настоящее распоряжение для опубликования в порядке, установленном для официального опубликования (обнародования) муниципальных правовых актов уставом поселения.

7. Разместить настоящее распоряжение на сайте Пермского муниципального района www.permraion.ru.

8. Настоящее распоряжение вступает в силу со дня его подписания.

9. Контроль исполнения распоряжения оставляю за собой.

Председатель комитета

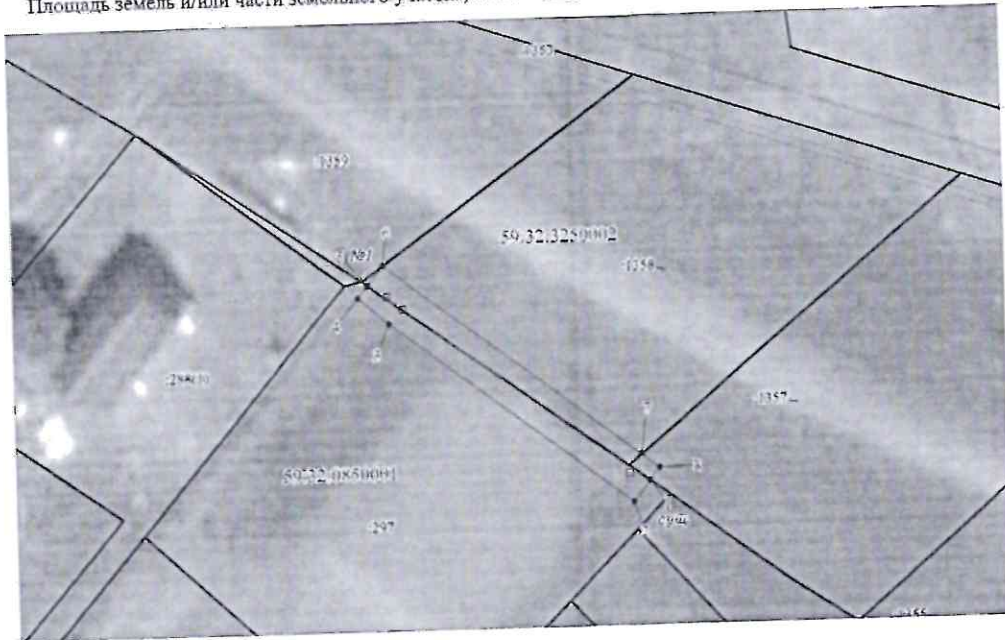


Д.В. Ракицкий

Приложение № 1
к распоряжению
комитета имущественных
отношений администрации
Пермского муниципального района
от 02.11.2022 № 4714

Схема расположения границ публичного сервитута

Объект: Строительство ВЛ 0,4 кВ с установкой ПУ для электроснабжения деревни Шумки (4500071749)
 Местоположение: Пермский край, Пермский муниципальный район, Култаевское с.п., д. Шумки
 Площадь земель и/или части земельного участка, кв.м: 126



Масштаб 1:500

Каталог координат МСК-59, зона 2				
Номера характерных точек границ	Координаты, м		Метод определения координат характерной точки	Q, м
	X	Y		
1	2	3	4	5
1	506779.30	2215151.00	Геодетический метод	0.1
2	506777.34	2215149.46	Геодетический метод	0.1
3	506794.71	2215127.46	Геодетический метод	0.1
4	506797.23	2215124.65	Геодетический метод	0.1
5	506798.33	2215125.52	Геодетический метод	0.1
6	506800.11	2215127.04	Геодетический метод	0.1
7	506781.78	2215150.30	Геодетический метод	0.1
8	506780.48	2215151.94	Геодетический метод	0.1
1	506779.30	2215151.00	Геодетический метод	0.1

Описание границ смежных землепользователей		
Описание границ	Ссылка на кадастровый номер (при наличии кадастровый номер земельного участка)	Площадь, кв.м
от точки 1 до точки 5	59:32:0250001:397	63
от точки 5 до точки 7	59:32:0250002:1558	58
от точки 7 до точки 8	59:32:0250002:1557	3
Итого		126

Условные обозначения:

- проектные границы публичного сервитута
- 59:32:0850001 -кадастровый номер квартала
- :16 -граница и номер земельного участка, сведения о котором внесены в ЕГРН
- Строительство ВЛ 0,4 кВ с установкой ПУ для электроснабжения деревни Шумки (4500071749)
- обозначение характерной точки проектной границы публичного сервитута
- граница кадастрового квартала

